

通霄轉型新契機

休閒觀光農業推展

通霄保留文化資源與自然生態，先天條件十分具足，農政單位也多認為通霄是極具休閒農業潛力的鄉鎮。

文／陳可聿 攝影／林枝旺

擁 有好山好水的通霄，是一個未受工商業污染的農業小鎮，鎮內文化古蹟建築典美，老街古厝土牆殘屋充滿人文風味，通霄西濱海洋生態教育園區、飛牛牧場、荒木藝術中心更是聞名全省。如何把原已具備豐富地理及人文資源的小鎮，作更有效的資源整合，走出既有特色又符合現代需求的路，是通霄人所期待的。

鎮民代表出身的新任通霄鎮巫恆昭鎮長，認為台電回饋金屬於全體鎮民，應用在教育、老人、婦女、社區的協助才對。錢若只用於小型工程，對地方居民的生活品質提昇較少，受益的是政治人物。對於回饋金的運用，巫鎮長目前有兩大腹案：一是編入社區發展活動，另一是用於休閒農業，帶動地方的發展。

他以在暑期設立的國中學力測驗K書中心為例，「僅花費二十多萬，讓孩子下課後到圖書館來吃飯又保險，為什麼不做呢？另追加一部分的經費在公私立托兒所的幼兒保險上，每年四百八十元的保險費，就以電基會的補助來支付。」並不需要做很大的建設，卻能讓鎮民實際受惠，真正享有回饋的意義。巫鎮長「希望擺脫政治力量介入地方的經營，只要地方肯做，鎮公所就願意提供協助。」

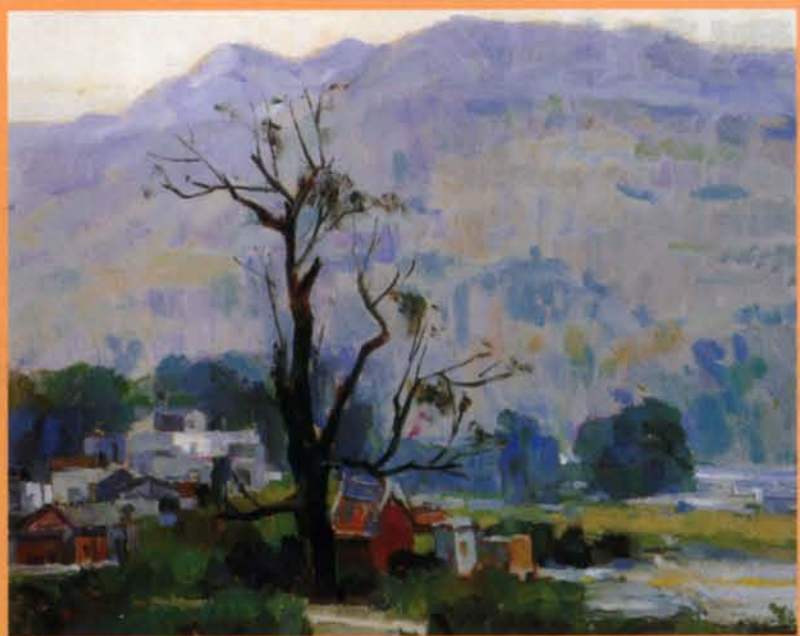
此外，由於傳統農業式微，協助農民加快腳步往休閒觀光農業轉型，更是以農立鎮的通霄目前的最大課題。鎮公所所設的農業課在這方面也一直不遺餘

水。西濱海洋生態教育園區即是往海的牧場方向發展，而近年來已成爲中部最著名的休閒勝地——飛牛牧場，因具有歐洲草原風光，加上設備完善，可算是山的牧場的最佳示範。所以鎮公所希望以這兩個地方爲基礎，再配合其他景點的開發，真正促進通霄農業的轉型。「通霄原就無傳統的工商業，文化資源與自然生態也因此得

以保留，可說是先天條件十分具足，農政單位也多認爲通霄是極具休閒農業潛力的鄉鎮。目前通霄的休閒農業型態，還是處在一種極大與極小的情況。通霄海水浴場已有上百年歷史，飛牛牧場也發展了三十年，兩者均有極長的耕耘期。而配合週休二日的實施，休閒農業才剛推行兩三年，去年行政院撥九億經費，正式開始推展「一鄉一休閒」計劃，以通霄來說，的確遭遇一些瓶頸。

「一是老農民比較被動，他們多認爲把祖產拿出來轉業，風險太大。如何作有效溝通協調，是一個挑戰。二是目前通霄每年的遊客量約有三十萬人，如何把遊客轉移部分到這些農民所經營的小型休閒農場來，有相當的困難度。」

於是鎮公所籌劃未來要成立行動委員會，進一步組織「通霄鎮觀光休閒產業協會」，希望透過產業文化活動，結合力量凝聚共識。去年舉辦的「通霄鎮一鄉一休閒農業園區與文化列車活動」，就有兩三百位農民參與。算是一個不錯的開始，至於成效當然需要更多時間的累積，今年預估有四、五個新景點將開始營運，希望走向「在地產品，在地銷售」的模式，確實造福在地農民。



南庄在望

油彩
1996

以矮靈祭 聞名的賽夏族爲主要部落的南庄，這個南庄已經在望。

賴武雄是中堅畫家中寫實能力最頂尖的能手之一，筆法圓潤，色韻柔和。當時他和畫友黃君，開車從尖石繞過宇老，走陡峭的產業道路，沿途頻頻煞車，煞到引擎蓋冒煙，只好邊停邊開，一直開到南庄在望。兩人各擺出一攤，就地寫生，時已接近黃昏。

原住民學童放學了，路過山徑的孩子們圍觀兩位畫家畫畫。同行的黃君畫得快又逼真；賴武雄還在為初稿打底，賴武雄打趣問身邊小朋友誰畫得美，一名小孩回答：「你不要跟他比，跟他比你會氣死！」

圖／賴武雄
文／李欽賢



通霄西濱海洋生態教育園區，是中北部知名的休閒勝地。（圖片提供／西濱海洋生態教育園區）

力。該課的張光燦先生說明了推展現況。「以地形來看，背山面海的通霄，丘陵與丘陵間有窪地，各有特殊景觀，深入其中便可發現別有洞天。其他尚有古厝及閩南式建築，也有傳統的文化藝術，希望結合這些資源，將通霄營造成一處兼容並蓄的『山海牧場』，讓遊客既可遊山也能玩