

# 南投專輯—武界風雲

從武界、日月潭到水里溪，  
奔流而下的，除了老天賜予的清流，  
還注入了不少台電人的血汗。  
他們在疑無路處開路，  
無可能處造可能，  
讓「電源」也可以來自一個無污染的故鄉。



# 山窮水盡疑無路 武界窺得一片天

九二一地震，  
他們走了八小時才走出去。  
怎麼走？爬山、路不通就下來繞路、  
再爬山、下山、爬山、下山……

文／顏秀竹 攝影／林枝旺

如果不是親自走一趟，我真的不敢相信這樣的路，是法治村居民與台電武界員工出入的必經之路。

那怎麼能算是路？

那怎麼能算是路？根本就是從落石堆中往左往右掃出一小條空間而已，極度狹窄，臨深谷而行，曲折坎坷的路，讓坐在車上的我們，身體被顛得上下跳動；從車窗眺望出去是綿延的中央山脈山群，原本應該是碧綠的山頭，竟然像是被熊爪扒過的抓痕，一道一道裸露的

土色傷痕，就這樣深深、極不協調地刻在山背上，多令人怵目驚心！

車行四十多分鐘，經過一個山崗檢查哨，是武界的入山檢查站，小小的警局裡，兩三個警察，黑黑壯壯、五官深刻，應該也是這地方的原住民，整個山崗上好安靜，除了淺淺的風聲，和這堆自在悠閒到處散步的雞咕咕嚷嚷外，別無其他聲音。繼續前行約半小時，終於到了山谷中的濁水溪源頭，法治村與台電武界施工隊。

沿途的驚心動魄，來到這邊，我第

一個想問台電員工的就是，「是不是常常被困在這裡？」學土木工程徐瑞宗說：「颱風一來，我們值班人員就會被關在這裡，想要出去，用走路！」九二一地震，他們走了八小時才走出去。怎麼走？爬山、路不通就下來繞路、再爬山、下山、爬山、下山……

走隧道出山城

有一次下雨，路不通，村內有小孩發高燒，必須趕緊就醫，於是徐瑞宗請示電廠，將台電引水至日月潭的隧道閘門關上，讓水退去騰空出來，他便帶著二十幾個小孩，有些要看病，有些要上課，拿著手電筒從黑暗的隧道走五公里出去。

「那時帶了二十幾個人，隊伍拉得很長，中途又必須從一個橫洞找出口出去，當時就有一對父子錯過了，不斷往前走，我們又趕去把他們追回來！」他講來輕鬆平常，在我聽來是多麼驚訝的事，必須走黑暗的隧道才能離開這山城，他說：「平常我們走是很習慣了，只是那時要幫村民背小孩、抱小孩，又帶著那麼多人。」這裡不只交通不便，一下雨連電話都不通了，完全與外面隔

絕，全靠山下水里的抽蓄工程處溫暖地一一打電話告知每位同仁家屬，跟他們報平安轉述現況，這也讓在山裡的員工們能更安心地工作。

「九二一地震當晚，連人帶床被震離牆壁六十公分呢！」徐瑞宗說起當晚的情形，「因為知道天亮必須要走路撤退到埔里，所以還是繼續睡好保持體力。」由於武界工程處的辦公室已經沒水、沒電、沒存量，而且所有的員工家眷都在埔里，所

以第二天十幾個員工從山上走了六個多小時出來到檢查哨。「那時路都不見了，邊走邊開路、坡度又陡，一有餘震時，第一個人先抱樹，第二個人就抱人，一個一個下來，像一串肉粽一樣！」

開路看山勢 行船看水流

大概九月底，徐瑞宗等七個人從埔里走八小時回到山上，勘查受損情況，然後又走路進駐工地瞭解工程狀況，前

山頭裸露的傷痕仍明顯可見，武界員工們每次進出都得繞行這些險峻的山路。



▲景色秀麗的武界水庫



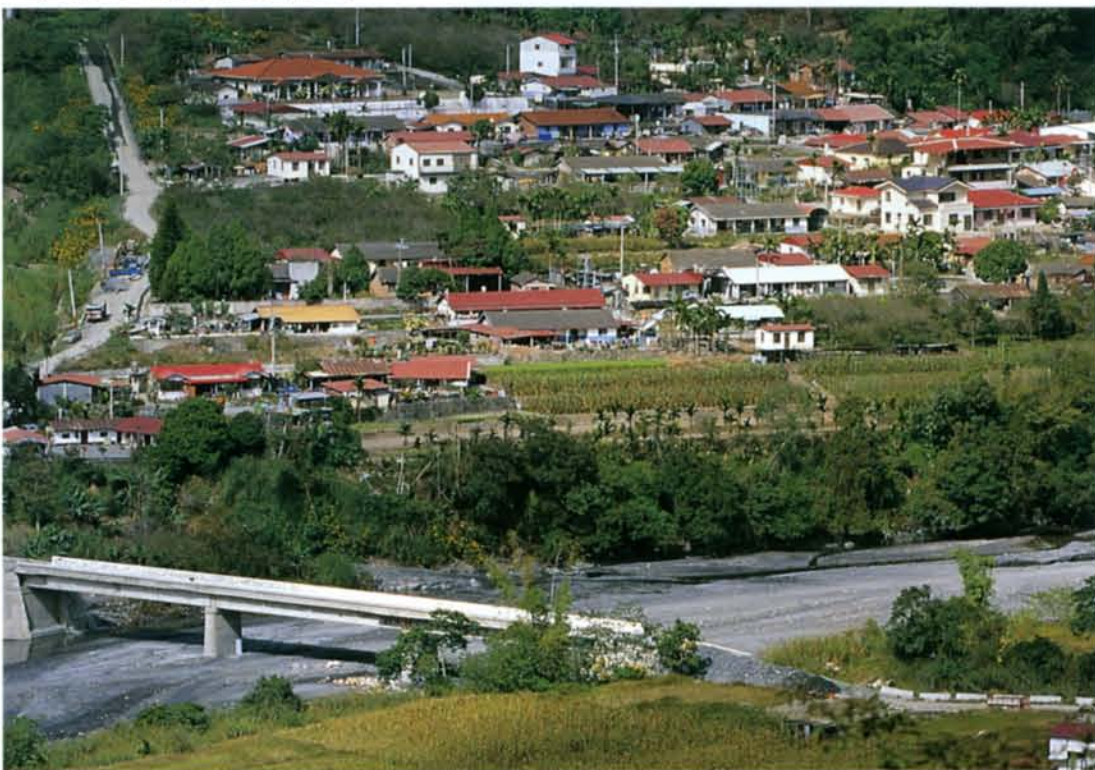
前後後走了八趟。徐瑞宗主辦的栗栖壩工程，整條路六公里有八萬方的坍方量，「一部卡車，頂多載十五方體積的土，你看需要多少車次？」

「不過日本人還真是厲害，他們建的武界隧道，已這麼多年了，在地震中完全沒損壞，他們在震災後還自掏腰包來我們這兒，看看前輩們蓋的隧道。」「當時連路都沒有，日本人如何將材料運上來呢？不曉得是不是牽了一條繩索，從埔里遷到山上，繩索上掛一個籠子放材料，就這樣拉上來？」本身是土木專門的徐瑞宗感佩的說，「所謂『開路看山勢，行船看水流』，很多老前輩的經驗是很重要的！」他也不諱言地說徐：台電的承接有老化現象，因為現在的年輕人著重理論，比較少參與實際工程，而經驗都是在每一項工程中慢慢磨出來的。



▶台電員工在危險陡峭的武界壩邊坡進行修護工程，將山壁鞏固，防止土石滑動崩塌。（明湖電廠提供）

▼僅幾百人的法治村位在濁水溪的源頭，台電怕工程重車進出村中打擾居民，特別建一座橋，讓工程車從外緣道路繞過進入施工地。



#### 縣府顧不到的，台電先動手做

既然生活在這深山裡的只有這一百戶原住民及十來位台電員工，那麼大家平日應該是互相照應、關懷吧！徐瑞宗說：我們若有需要人手的話，都盡量用當地人，不過原住民認真的很認真，有多數卻喜歡喝酒，常常該來上工時，說先喝點小酒就過來，等他喝完常是醉醺醺的，即使沒醉，也擔心施工安全，只好請他暫時休息，因此某些情況工作效率不是很高。

另一位員工莊瑞發也說：目前為了新武界工程要土地徵收，與法至村的居民起了些許爭執，這些原委一時也難說明，不過平常在生活，這些台電人對武界居民還是不錯的。鄉民以前為了農產、生活用品的進出，開了一條簡陋的產業道路，就是目前大家嘴裡所稱的「農路」，八十五年的賀伯颱風後，武界唯一一條對外道路「投七十一線」坍方了，至今都跨世紀了縣府還沒將它修復好，台電為了那些居民向電基會申請補助，花了一、兩千萬重新整修，鋪路面、架路基，不過自己工程上的重車卻不能走那裡，怕承受不住，縣政府顧不到的，台電只好先動手做。

#### 多一些鼓勵

看著從這山橫跨那山的巨大引水隧道，在工程圖上看起來只是簡單的一幅畫，實際開鑿時需多少勞力與精密的計算？在天氣善變的季節裡，隨時有落石、封路，斷糧的可能；在沒有路的山區開一條路給水走；在疑無路之處實有一片天，這麼一群英雄雙肩扛起了大家的美好生活，也該贏得一份屬於他們的掌聲吧！現階段，大家對供電來源有不同的意見，一向最乾淨、最環保的水力資源，在台灣山群險峻、河川短小的情形下，更顯見台電員工們所背負的責任之大，讓我們多給他們一些鼓勵吧！

