

歲月臺灣

認識



攝影·文——洪英聖

從蕃、山胞到原住民，
從阿美族到平埔族，
他們在千百年前來到島上，
形成獨特族群……

臺灣
先住民

臺灣地區於明清兩代及日據時期，
都把早期生活在臺灣的民族稱為「蕃」
或「番」。直到民國三十四年臺灣光
復，國民政府進入臺灣，根據憲法「各
族平等」原則，將「番」「蕃」改為「山
胞」，表示「山地籍同胞」。民國八十
三年，政府尊重「山胞」的意見，又
把「山胞」改為「原住民」。

事實上，哪一族才是當地的「原住
民」仍然眾說紛紜，因為包括日本及
臺灣，都有「矮黑族群」的傳說，菲
律賓群島和印尼群島至今還有矮黑人
種存在，因此臺灣的「原住民」是否
就是今天依然生存的各少數民族呢？
顯然還不確定，雖然在政府公文書及
民間俗稱，均使用「原住民」，為了學
術上研究，仍使用「先住民」，以減少
誤解。

◆先住民的分類與傳說

據民國八十三年底「臺灣省原住民
行政局」統計「原住民」人口共有三十
四萬餘人，他們大約在八百年至五千
年前，先後到達臺灣，各有不同的語
言及風俗習慣，目前政府將「原住民」
分為九大族，事實上臺灣還存在有「邵
族」「小群和」「平埔族」數小群。各
族群於民國八十三年底的人口及主要
的分布和古代傳說如下：

泛舟來台的

阿美族

來台約兩千年以上，人口約十二萬
餘人，主要分布在花蓮縣東南海岸，
和臺東縣沿海、及屏東縣太平洋沿岸
地區。

該族有兩種發源地的傳說：
傳說祖先來自東方的太平洋，從立
霧溪登岸定居。

花蓮縣吉安鄉仁化村里漏社阿美族
則傳說，祖先用兩手滑獨木舟來到臺
灣，曾經向小舟之神「薩伊寧」學習
造舟，直到今天每八年仍有一次的「船
祭典」儀式，稱為「里漏之舟」。

石頭和竹子誕生

雅美族

來台約八百年以上，人口約四千餘
人，集中在臺東縣離島蘭嶼鄉兩個
島。

有多種來源的傳說，但是以祖先從
石頭和竹子生出一男一女的說法較
多，後來男女兩祖先，因為睡覺時膝
蓋無意中互相碰撞，而生出子女，從
此繁衍子孫。

岩石迸出

泰雅族

來台可能已經五千年，人口約八萬
餘人，主要分布在中央山脈的北半段
兩側山區，包括臺北縣南端山區、桃
園縣東方山區、新竹縣、苗栗縣、臺
中縣東半壁山區、南投縣東北部山

◆日據時期「蕃族圖譜」中的雅美族人。



〈楊富夫／提供〉



區、宜蘭縣西南半壁山區、花蓮縣西半壁山區。

來源有非常多種的傳說，其中之一為「石頭說」，傳說該族一部分的祖先從南投縣仁愛鄉發祥村「麻稀托巴翁」(MASTOBAON) 台地上一塊大岩石迸出來，後來繁衍成眾多子孫。

蛇皮鼓催生

布農族

來台可能超過三千年，人口約四萬人，主要分布在中央山脈兩側山區，包括南投縣東半壁山區、高雄縣東北半壁山區、花蓮縣、臺東縣西半壁山區。

該族古代傳說在「刺摩幹」(RAMOGAN) 的地方，有一男一女的祖先，沒有兒女，有一天晚上作夢，夢見神明告訴女祖先，使用脫皮後的蛇皮作一面鼓，敲打蛇皮鼓，就可以使她懷孕生出子女。夢醒之後，試驗看看，果然生了四男三女。

後來出現一條大蟒蛇，阻斷濁水溪的流路，發生河川泛濫及大洪水，族人紛紛逃到玉山、卓社大山、東轆大山等高地避難，洪水退去之後，大家才分散居住。

石、竹、神靈

卑南族

來台可能已經二千年以上，人口約九千人，主要分布在臺東縣卑南、太麻里、東河鄉和臺東市區。

有多種傳說，但是大都談到「女神」與竹子和石頭。

例如馬蘭社傳說，在巴那巴揚的地方，曾經有女神叫「努努老」(NUNURAO)，右手拿石頭，左手拿竹子，石頭丟出，土地裂開，變出一位祖神，就是馬蘭社的祖先。

女神又把竹子插地，竹子的上面一節生出另一個女神，叫做「芭網賽兒」(PAKONSELN)，下面一節生出一位男神，叫「巴哥馬來」(PAKOMARAI)，就是卑南社的男女祖神。

兩位「祖神」又生許多男女神，其中兩位男女神的面貌和諸神不同，於是變成人類的祖先。

此外，臺東知本地方，還傳說巨石裂開，出現一位女神的傳說，這位女神雙眼生在膝蓋上，從腳後根又生出女神叫「拉利亨」(RARIHEN)，後來大南社一男子叫「巴薩卡拉」(PASAKARA)，來與她成親，生兩個女兒後，雙雙去世，兩女被外人欺

負，於是想辦法保護自己，在門口養毒蛇、毒蟲和螃蟹，後來招男子成夫婦，終於子孫滿堂。

「太陽卵」孵育

排灣族

來台可能兩千年以上，人口約六萬餘人，主要分布在臺東縣南半壁和屏東縣東南地區。

有許多傳說，其中包括「太陽卵」和「蛇」的傳說。

據屏東縣來義鄉南和村傳說，在該村排魯斯社 (PAIRUS) 上方，有「馬卡拉武勞吉」(MAKARAWRAUZI) 地方，太陽每天到這裡產下兩顆卵，但是都被大蛇吞食了，後來該族有三位「女英雄」叫做「卡吉琪」(KAZI-KI)、「琪卡羅妮」(KIKARONE)、「卡兒」(KAL)，她們三人合力把這條偷吃太陽卵的大蛇抓起來，丟下山崖。

從此，這兩顆「太陽卵」，才能順利孵育出一男一女的人類，成為該族的兩大社頭目，而化育子孫。

太陽和月亮

魯凱族

石、竹、神靈

卑南族

來台可能已經二千年以上，人口約九千人，主要分布在臺東縣卑南、太麻里、東河鄉和臺東市區。

有多種傳說，但是大都談到「女神」與竹子和石頭。

例如馬蘭社傳說，在巴那巴揚的地方，曾經有女神叫「努努老」(NUNURAO)，右手拿石頭，左手拿竹子，石頭丟出，土地裂開，變出一位祖神，就是馬蘭社的祖先。

女神又把竹子插地，竹子的上面一節生出另一個女神，叫做「芭網賽兒」(PAKONSELN)，下面一節生出一位男神，叫「巴哥馬來」(PAKOMARAI)，就是卑南社的男女祖神。

兩位「祖神」又生許多男女神，其中兩位男女神的面貌和諸神不同，於是變成人類的祖先。

此外，臺東知本地方，還傳說巨石裂開，出現一位女神的傳說，這位女神雙眼生在膝蓋上，從腳後根又生出女神叫「拉利亨」(RARIHEN)，後來大南社一男子叫「巴薩卡拉」(PASAKARA)，來與她成親，生兩個女兒後，雙雙去世，兩女被外人欺

來台可能也超過兩千年以上，人口約九千餘人，主要分在高雄縣茂林鄉、屏東縣霧臺鄉、臺東縣卑南鄉。該族文化與種族來源的傳說與排灣族接近，此外魯凱族還有太陽和月亮的傳說。

傳說古代有兩個太陽，因白天和晚上分不清楚，有時太陽飛得太低，燒焦了草木，人們和動物都非常痛苦，甚至有小孩被烤死，於是有該族的英雄，帶弓箭征討太陽，把其中一個射得遠離大地，於是變成月亮，才有了白天和黑夜的分別。

天神「哈穆」在玉山上製造

曹族

來台時間可能超過三千年以上，人口約六千多人，主要分布在嘉義縣阿里山鄉，一部分在高雄縣三民鄉和桃源鄉。

以前也把南投縣魚池鄉日月潭的「邵」族歸為曹族之一，後來發現兩者語言與部分風俗習慣不同，才又分出「邵族」。

該族來源的傳說，包括「神降玉山」。

◆ 日據時期排灣族人。



◆ 穿傳統衣服的布農族人。



太古時代，天神「哈穆」從天上降落在玉山，在玉山製造人類，因此玉山成為該族的「聖山」。

後來發生洪水，大家又跑到玉山頂避難，動物百獸也都逃到玉山高處，



以免被淹沒，這時族人靠捕捉野獸為生，洪水退去，族人才下山。

保留矮靈祭典的

賽夏族

來台時間可能超過五千年，昔日是大族，但是後來受到其他種族競爭，逐漸被同化，人口也漸漸減少，如今約只有四千人左右，主要分布在新竹縣五峰鄉與苗栗縣南庄鄉、獅潭鄉。該族的傳說非常奇特，包與矮黑族的戰爭與和平的故事，感人肺腑，甚至今天仍然保留祭祀矮黑人的「矮靈祭典」和神秘的舞曲。

大隘村的賽夏族傳說，祖先從海上飄流來台，後來臺灣發生大洪水，族人避難到大霸尖山，族人淹死許多，剩下一男一女的祖先，然後用「造人」的方法製造人類，並賜給他們各種不同的姓氏，叫他們下山生活。

大東河的賽夏族傳說，古代大東河山區本來是平原，後來發生大海嘯，淹沒所有平地，只剩下大霸尖山山頭露出海面，這時漂來一個紡織用的木桶，大霸尖山老山神「歐配黑——拿伯翁」(OPEHE—NABOON)把它撿起來，看到木桶內有一個小孩子，老山神把小孩切成許多塊，用樹葉包起來，再丟入水中，於是，小孩

的全村里仍然在使用即將斷層的平埔語言。

許多平埔族人早在清代就改為漢姓，包括：「潘、馬、偕、巫、潘陣」等等多種不同的漢姓，也說河洛漢語、客家漢語或今天的國語。

他們昔日的部落，許多成爲今天縣名、鄉鎮名、或是村里名稱，例如「苗栗縣」「高雄縣」都是由平埔社名稱，轉變成漢字地名的。

鄉鎮市方面，例如苗栗縣「卓蘭」鎮、「通霄」鎮、「苑裡」鎮、臺中縣「大甲」鎮、雲林縣「西螺」鎮、「斗六」市、臺南縣「學甲」鎮等都是平

的骨頭變成泰雅族人，肉則變成賽夏族人，小孩的內臟變成漢族人。

追逐白鹿的

邵族

來台時間可能與曹族相當，約三千年左右，由於該族人數不多，與人口衆多的各族不斷發生戰爭，以及長期與漢人通婚，逐漸被各族群同化，人口漸漸減少，目前只剩下約三百人。該族有「追逐白鹿」的著名傳說。

由於該族起源不詳，但是遷移到日月潭的傳說相當精采，傳說很久以前，該族原住在今天臺南地區，後來追逐白鹿，才遷移到今天嘉義阿里山地區居住。

後來約三、四百年前，爲了追逐白鹿，發現日月潭新天地，才又遷村到日月潭一帶居住至今。

該族有「長弓射日、月亮誕生」的傳說，至今仍然祭拜太陽與月亮。

日漸消逝的平埔八大族

清代官方文書經常提到「熟番」兩個字，是指平地的「八大平埔族」。

他們先後移居臺灣，可能在七百至一千多年前左右。比山區各族慢，但是比漢人早數百年進住臺灣。

這八大平地先住民族，絕大多數已

埔社名稱的漢字譯音地名，與漢族的關係相當密切。

昔日這八大平埔族分布概況如下：

噶瑪蘭族——主要在宜蘭縣的平地。

凱達格蘭族——主要在臺北縣市及桃園縣平原區。

道卡斯族——主要在新竹縣、苗栗縣、臺中縣市平原區。

爬坡拉族——主要在臺中縣平原區。

帕則嘛族——主要在臺中平地及丘陵地帶。

巴布薩族——主要在彰化縣平原



◆賽夏族人穿傳統服飾跳矮靈祭。

經漢化，因此目前政府並不承認他們是「原住民」。

事實上，平埔族群並沒有完全漢化，例如今天臺北、新竹、南投埔里、嘉義、臺南、高雄、花蓮、臺東等地方仍然有極少數的平埔族人，用自己獨有的方式祭祀自己的祖先，甚至有

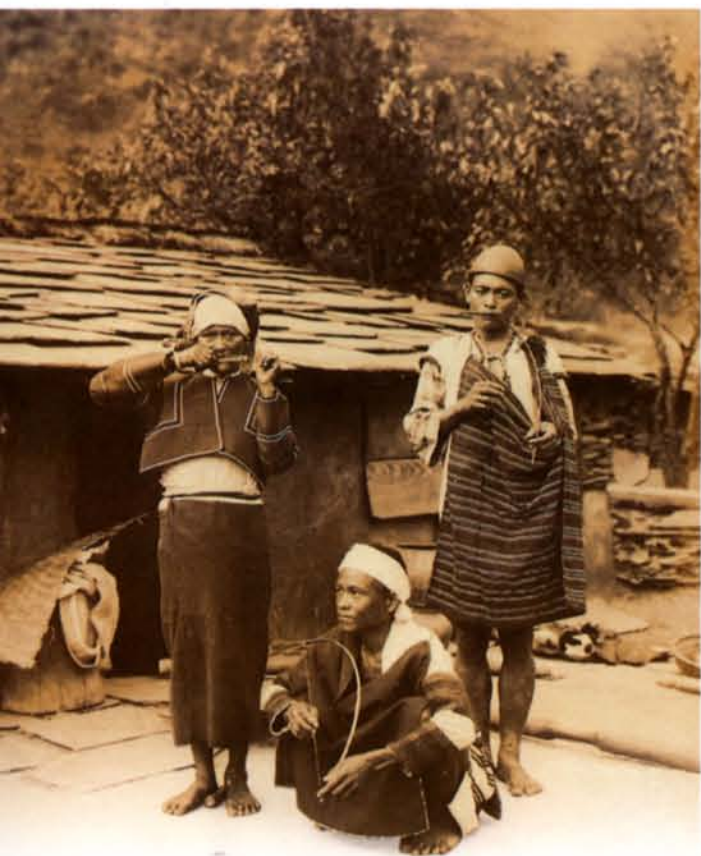
和臺中縣南側。

洪安雅族——主要在南投縣平原、彰化縣東南側、及雲林縣斗六、嘉義縣民雄等平原地區。

西拉雅族——主要在嘉義縣、臺南縣、高雄縣、屏東縣平原地區。

荷蘭據台時期記錄臺灣平埔社有三百多個部落，人口數萬人以上。

三百多年來漢化至今，仍會說自己的平埔語言的，剩下約數百人左右，其中以花蓮縣豐濱鄉新社村爲代表，這裡的居民在清代時，爲躲避戰禍，從宜蘭遷居花蓮，至今大都還會使用宜蘭「噶瑪蘭」平埔族的語言。



◆日據時期居住在日月潭的邵族人及自製的樂器。(楊富夫/提供)